



Voici les réponses du rallye pédestre.

Rallye pédestre de la Virade du parc de Sceaux 25 septembre 2011

La virade de l'Espoir vous remercie de votre présence et vous souhaite de belles découvertes.

Armez-vous de courage et faites preuve de perspicacité. Ce rallye est conçu pour vous distraire en marchant pendant environ 1h 30.

C'est l'occasion pour ceux qui ne le connaîtraient pas de découvrir le Parc de Sceaux.

C'est aussi l'occasion de mieux connaître la mucoviscidose.

Au cours de votre périple vous devrez répondre à quelques questions dans les cadres prévus à cet effet, tel que celui-ci.



NOM DE L'ÉQUIPE :

Heure de départ :

Heure d'arrivée :

Trois thèmes principaux seront abordés: Le Parc de Sceaux, la mucoviscidose et des questions pour tous.

Certaines sont faciles, d'autres moins...

Ne vous acharnez pas et progressez rapidement pour finir dans les délais.

Aidez vous du plan.

Au cours de votre déplacement, observez ce qui vous entoure, des questions pourraient y faire référence, nous avons plusieurs réponses qui servent de point de contrôle, car c'est en étant sur place que vous pourrez trouver la réponse.

Dirigez-vous vers le château en marchant d'un bon pas, tout en réfléchissant aux 3 questions suivantes. Bonne marche.

C'est au XVe siècle, en 1470, qu'il est fait mention, pour la première fois, d'une demeure seigneuriale à Sceaux. Jean de Troyes rapporte que le roi "vint dîner à Ceaux-le-Grand, en un hôtel qui appartient à maître Jehan Baillet".

1- Louis XI

En 1597, la famille Potier de Gesvres succéda aux Baillet. Louis Potier fit construire le premier château.

Le 11 avril 1670, la famille Potier vend la Terre de Sceaux à un puissant ministre du roi Louis XIV, qui transforme le château.

2- Colbert

Les travaux d'embellissement du parc sont confiés à un personnage évoqué dans cette scène d'un film célèbre. « La vérité si je mens »



3- Le Nôtre

Il est déjà temps de montrer que vous connaissez bien la mucoviscidose

Qu'est ce que la mucoviscidose?

1. une maladie contagieuse
2. une maladie génétique
3. une maladie auto-immune

4- une maladie génétique

Du château, dirigez- vous vers les cascades

En haut des cascades.

Regardez le buffet d'eau des cascades



Comment s'appellent ces sculptures réalisées en 1878 pour l'exposition universelle ?

5- des Mascarons



L'auteur de ces sculptures est célèbre et se prénomme Auguste.

6- Rodin

Une des sculptures célèbres de cet artiste s'intitule Saint Jean-Baptiste, elle est exposée au musée d'Orsay. Pourquoi ce saint a-t-il un rapport avec la ville de Sceaux ?

7- Paroisse St Jean Baptiste

Vous marchez pour la virade de l'espoir, testons vos connaissances sur la mucoviscidose, en répondant à la 2^{ème} question sur cette maladie.

Quelle est la fréquence d'apparition de cette maladie ?

- 1 sur 250 naissances
- 1 sur 2500 naissances
- 1 sur 25000 naissances

8- 1 sur 2500 naissances

En regardant vers le sud vous apercevez le bassin de l'octogone

Connaissez-vous la
hauteur du jet central ?

- 15 mètres
- 20 mètres
- 25 mètres

9- 20 mètres

Descendre rapidement vers l'octogone

Ce bassin a été construit sur des terres marécageuses qui portaient un nom évocateur, soulignant leur désolation, et qui reste actuellement le nom d'une mer fermée illustrée ci-dessous.



10- La mer morte

Au bas des cascades, à « 9h 45 », l'escalier des vrais sportifs vous attend.

L'humain ne peut trouver son harmonie qu'en utilisant son corps autant que son esprit, dans cet espoir, montez avec joie en comptant les marches de ce magnifique cheminement vers le sommet, n'oubliez pas de vous retourner pour admirer la vue du sommet.

Combien de marche ?

11- 20 marches

Vous êtes au sommet, reprenez calmement votre souffle en marchant vers le nord et en répondant à une 3^{ème} question sur la mucoviscidose

D. Quelle est l'espérance de vie des malades atteints de mucoviscidose.

en 1965 :
7 ans
15 ans
20 ans

12- 7 ans

2. en 2005:
20 ans
35 ans
47 ans

13- 47 ans

Vous parvenez aux abords de ce bâtiment.



Comment s'appelle t-il ?

14- **l'Orangerie**

En face, un jardin mérite votre intérêt



Combien d'arbres identiques à celui-ci comptez-vous ?

15- **32 boules arbres**

Dirigez vous vers la grille d'honneur face au château à l'entrée du parc.

En passant devant la grille d'honneur du parc vous pourrez voir en haut de cette grille des initiales.

Quelles sont-elles ?

16- **N & M**

Que signifient-elles ?

17- **Napoléon MORTIER duc de Trévise**

En restant dans le parc, Poursuivez encore vers le nord –Est du parc.



Où se trouve cette coupole décorée d'une peinture de Charles Le Brun, signée et datée de 1672.

18- **La coupole du pavillon de l'Aurore**

En regardant toujours vers l'Est vous apercevez les toits du Collège-Lycée Lakanal .

Ce lycée a inspiré les créateurs d'un dessin animé diffusé récemment sur les chaînes publiques. Les personnages fréquentent le lycée Kadic, copie de Lakanal

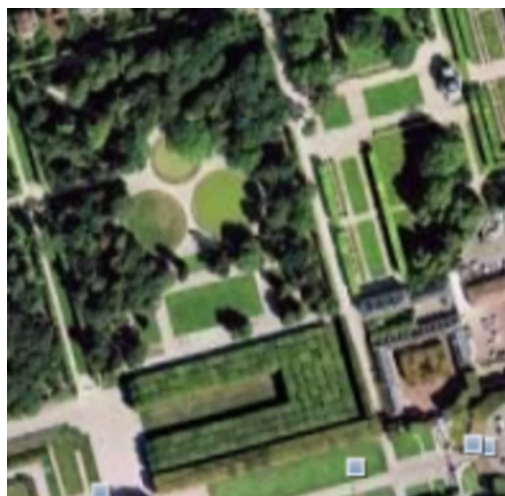


Comment s'appelle ce dessin animé ?

19- Code Lyoko

Maintenant revenons vers le Village de la Virade, dirigez-vous vers l'Ouest en revenant vers le château.

En chemin, vous traversez 3 bassins circulaires, dont l'un a une caractéristique,



laquelle ?

20- un des bassins à de l'herbe

Pendant votre déplacement, encore quelques informations historiques

En 1700 les héritiers du Marquis de Seignelay vendent le château au duc du Maine, fils légitimé de Louis XIV et de Mme de Montespan.

La duchesse du Maine y mena grand train, et à la mort de ses fils, le duc de Penthièvre récupère le château en héritage. A sa mort en 1793, ses biens sont confisqués et déclarés biens nationaux et le domaine est transformé en école d'agriculture.

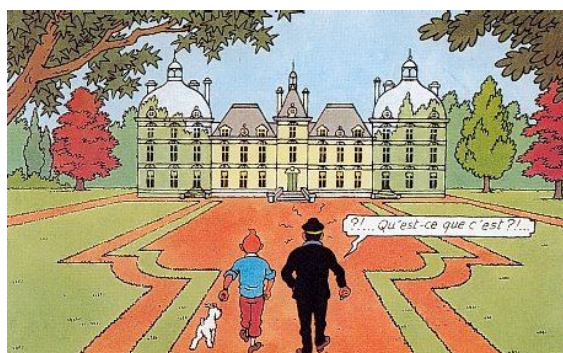
En 1798 Jean François Hippolyte Lecomte rachète le domaine et détruit le château en 1803 pour en vendre les matériaux.

En 1838, sa fille épouse le duc de Trévise, fait construire le château actuel.

Par quel architecte ?

21- Augustin-Théophile QUANTINET

Le Château actuel de style Louis XIII est très différent des châteaux de la Renaissance dont le château de Moulinsart du chevalier François de Hadoque, l'ancêtre du capitaine Haddock. Mais savez-vous quel est ce château qui a inspiré Hergé et dont les lettres ont été mélangées ci-contre?



H E R V E C Y N

22- CHEVERNY

A propos du capitaine Haddock, parmi les insultes suivantes, pouvez vous retrouver celle qu'il n'a jamais prononcée ?

Amiral de bateau-lavoir, anacoluthe, anthropophage, anthropopitègue, astronaute d'eau douce, autocrate, aztèque, Babouin, bachi-bouzouk, bayadère de carnaval, bibendum, boit-sans-soif, brontosaure, bulldozer à réaction, Canaille, cannibale emplumé, catachrèse, cercopithèque, cloporte, coléoptère, coloquinte à la graisse de hérisson, concentré de moule à gaufres, cornemuse, cornichondiplômé, coupe-jarret, crème d'emplâtre à la graisse de hérisson, crétin de l'Himalaya, crétin des Balkans, cyclotron, Cyrano à quatre pattes. Diabliesse, diplodocus, djarche des Carpates, doryphore, Ecornifleur, ectoplasme à roulettes, empoisonneur, esclavagiste, escogriffe, extrait d'hydrocarbure, Fait chier ce rallye, âtmâ de prisunic, faux jeton à la sauce tartare, flibustier, Frère de la côte, froussard, Galopin, gangster, garde-côte à la mie de pain, gargarisme, gibier de potence, gyroscope, Hérétique, hors-la-loi, hurluberlu, Iconoclaste, Inca de carnaval, Jet d'eau ambulante, jocrisse, Judas, jus de réglisse, Kroumir, léidoptère, logarithme, loup-garou à la graisse de renoncule, Macaque, macrocéphale, malotru, mamelouk, marchand de guano, marin d'eau douce, fait chier ce rallye, marmotte, mégacycle, mégalomane, mercanti, mérimos mal peigné, mitrailleur à bavette, moujik, moule à gaufres, mousaillon, mufle, Mussolini de carnaval, Naufrageur, noix de coco, nyctalope, Olibrius, ophicléide, ornithorynque, oryctérope, ostrogoth, ours mal léché, Pacte à quatre, pantoufle, papou, Patagon, patapouf, patate, phénomène, phlébotome, phylloxéra, pignouf, pirate d'eau douce, polygraphe, porc-épic mal embouché, Rapace, ravachol, rhizopode, rocambole, Sacripant, saltimbamque, sapajou, satrape, sauvage daérolithe, scolopendre, simili-martien à la graisse de cabestan, soûlographe, sous-produit d'ectoplasme, topinambour, tortionnaire, trafiquant de chair humaine, traîne-potence, troglodyte, trompe-la-mort, Vampire, vandale, va-nu-pieds, vaurien, végétarien, Vercingétorix de carnaval, ver de terre, vermicelle, vermine, vivisectionniste, visigoth, voleur d'enfants, vieille perruche bavarde, Zapotèque, zigomar, zouave interplanétaire, Zoulou.

23- Fait chier ce rallye

Au château

En regardant vers l'ouest vous apercevez la large plaine des Quatre statues sur laquelle se sont produits ces dernières années des artistes célèbres.

Parmi les artistes suivants, lesquels se sont déjà produits à Sceaux ?

Trouvez l'intrus.

26 juin 1983



Supertramp

15 juin 2000



Johnny

29 août 1987



Madona



Céline Dion

24- Céline DION

Dernière question sur la mucoviscidose

Quels sont les organes atteints dans cette maladie ?

- Les poumons
- le foie,
- le pancréas

25- les trois organes

Puis en 1870, le domaine est occupé par les troupes bavaroises qui saccagent le village de Sceaux.

Le domaine de Sceaux reste la propriété de la famille Trévisé.

Mais en 1923, l'héritière de la famille Trévisé n'a plus les moyens d'entretenir le domaine et le cède au Conseil général du département de la Seine.

A partir de 1929, le domaine devient accessible au public pour votre plus grand plaisir.

Et pour finir, un peu de poésie.

Beaucoup de japonais se donne rendez vous au printemps dans le bosquet Nord où fleurissent les cerisiers du Japon.

Comment se nomme la coutume traditionnelle japonaise qui consiste à contempler la beauté des fleurs, principalement les fleurs de [cerisier](#) qui sont si nombreux au parc de Sceaux. Et signifie justement « regarder les fleurs ».

26- le Hanami

BRAVO et merci de votre participation, venez nous retrouver et déposer vos réponses au stand enregistrement,

vous pourrez si vous le désirez, retrouver votre classement et toutes les réponses aux questions sur le site de Virade du parc de Sceaux :

viradeduparcdesceaux.org